

Учебный элемент

Наименование: Инструменты, приспособления и аппаратура для парикмахерских работ
Профессия: парикмахер

стр.
1

Цели:

Изучив данный учебный элемент, Вы сможете: правильно и по назначению использовать каждый вид парикмахерского инструмента, оборудования и аппаратуры.

Инструменты, приспособления и аппаратура:

Наименование	Кол-во, шт.
Расчёска комбинированная	2
Расчёска с однородным расположением зубьев	2
Расчёска-хвостик	3
Расчёска обыкновенная и расчёска-вилочка	2
Плоские щётки	2
Круглые щётки	3
Прямые ножницы	1
Филировочные ножницы	2
Флажковые ножницы	2
Опасная бритва	2
Филировочная бритва	1
Вибрационная машинка	1
Роторная машинка	1
Аккумуляторная машинка	1
Бигуди	10
Коклюшки	10
Щипцы	6
Фен	1
Приспособления для парикмахерских работ	10
Парикмахерское бельё	4
Сушуар	1
Климазон	1
Инфрагрелка	1

Сопутствующие учебные элементы и пособия:

1. Кулешкова О.Н. Основы дизайна причёски: Учебное пособие. – 2-изд. – М.: «Академия», 2012. – 192 с.
2. Кулешкова О.Н. Технология и оборудование парикмахерских работ: Учебник для нач.проф.образования. – 2-изд. – М.: «Академия», 2012. – 144 с.
3. Одинокова И.Ю. Технология парикмахерских работ: Учеб. Пособие для нач.проф.образования. – М.: «Академия», 2013. – 176 с.
4. Торлецкая Т.А., Екатериничева Е.Г. Парикмахерское искусство. – Спб.: ООО «Золотой век», 2015. – 512 с.

Государственное областное бюджетное
профессиональное образовательное учреждение
«Елецкий лицей сферы бытовых услуг»

Учебный элемент по профессии

43.01.02 Парикмахер

Инструменты, приспособления и аппаратура для
парикмахерских работ

выполнила:

Боброва Елена Алексеевна

мастер п/о

г. Елец

Все инструменты, используемые для обработки волос, по их назначению можно разделить на 3 основных вида:

1. Инструменты для расчёсывания волос.
2. Инструменты для стрижки волос.
3. Инструменты для укладки и завивки волос.

Выбор инструмента и его использование позволяет получить определённый эффект.

Инструменты для расчёсывания волос.

Расчёски.

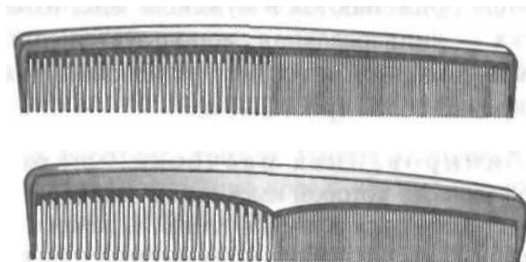
По материалу, из которого изготавливаются расчески, они подразделяются на металлические, деревянные, костяные и пластмассовые.

Внимание!

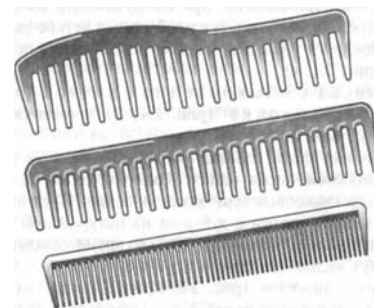
Использование металлических расчесок в парикмахерских категорически запрещено.

По назначению все расчески можно подразделить на четыре основных типа.

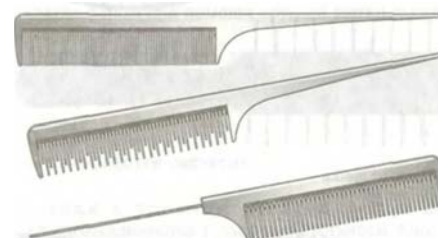
1. Комбинированная расческа — это расческа, на рабочей поверхности которой имеются частые и редкие зубья. Комбинированная расческа — универсальная, используется при расчесывании, стрижке, холодной и горячей укладках, а также при начесе и тупировке волос.



2. Расческа с однородным расположением зубьев. На ее рабочей поверхности имеются только частые или только редкие зубья. Такие расчески применяются при расчесывании волос и стрижке в женском зале.



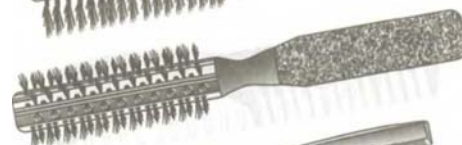
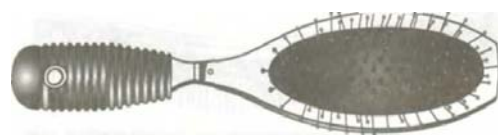
3. Расческа с остроконечной ручкой — расческа-хвостик. Применяется при накручивании волос на бигуди и коклюшки, т. е. там, где необходимо четкое разделение волос на пряди. Эту расческу нельзя использовать при стрижке волос.



4. Расческа с обыкновенной ручкой и расческа-вилочка применяются при окраске и укладке волос. Щетки бывают двух видов: плоские и круглые.

Плоские щетки применяются для массажа кожи головы и укладки волос. Укладка феном при помощи плоской щетки называется «бомбаж».

Круглые щетки, называемые «брашинг», применяются при укладке для придания формы концам волос. Укладка феном при помощи круглой щетки называется «брашинг».

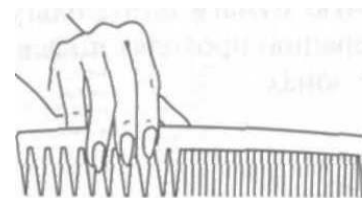


Способы держания расчески

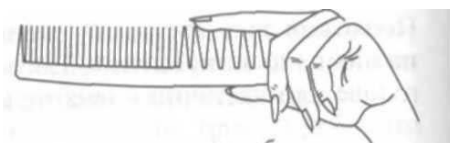
В парикмахерском деле существуют пять основных и три вспомогательных способа держания расчески.

Основные способы

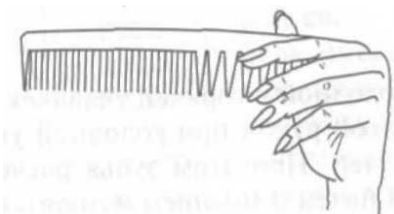
1. Применяется при холодной и горячей укладках. Расческу держат за обушок правой рукой при холодной укладке и левой рукой — при горячей. При этом зубья расчески направлены вниз, большой палец и мизинец находятся с внутренней ее стороны, а указательный, средний и безымянный — с внешней.



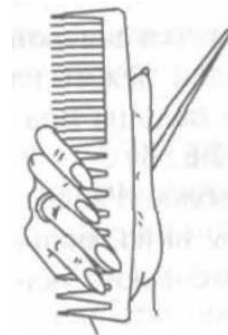
2. Применяется при тушевке. Расческа находится в левой руке, зубья ее направлены вверх, большой палец лежит на обушке, указательный — на зубьях. Остальные пальцы поддерживают расческу с внешней стороны.



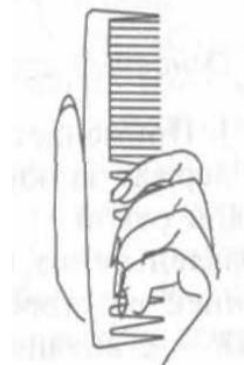
3. Применяется при тушевке и начесывании волос. Расческа находится в левой руке, зубья ее направлены вниз, большой палец находится с внутренней стороны расчески, указательный — с внешней.



4. Применяется при взаимодействии расчески и ножниц во время стрижки. Расческа и ножницы находятся в правой руке, кольцо ножниц надето на безымянный палец, большой палец прижимает расческу к ножницам, зубья расчески направлены к пальцам.

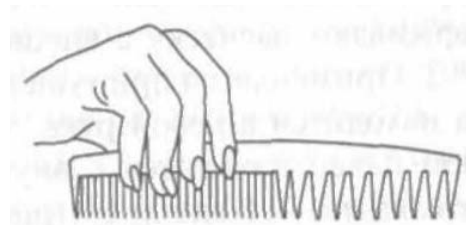


5. Применяется в перерывах между операциями. Расческа находится в левой руке, большой палец прижимается к обушке расчески, зубья расчески направлены к пальцам.



Вспомогательные способы

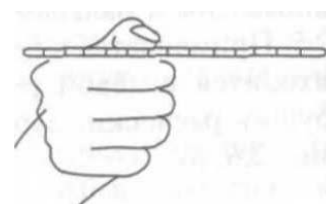
1. Применяется при расчесывании волос. Расческа находится в правой руке, зубья ее направлены вниз, большой палец находится с внутренней стороны расчески, остальные — с внешней.



2. Применяется при накрутке волос. Расческа находится в левой руке, мизинец прижимает расческу к ладони, зубья расчески направлены к пальцам.



3. Применяется при начесывании волос. Расческа находится в правой руке, большой палец прижимает расческу к кулаку, зубья расчески направлены от мастера.



Внимание!

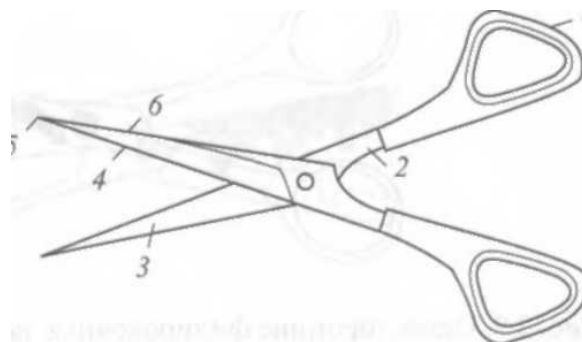
После работы с каждым клиентом расческа должна дезинфицироваться в ультрафиолетовом облучателе или в растворе хлорамина (не менее 15 мин).

Инструменты для стрижки волосНожницы

Парикмахерские ножницы бывают трёх видов: прямые, филировочные и флажковые.

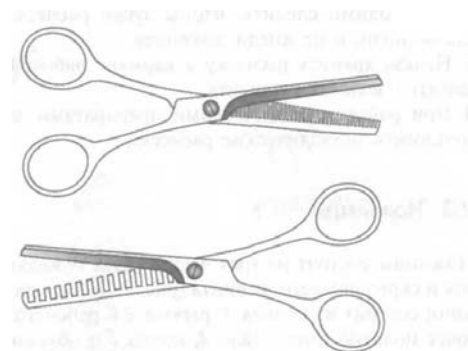
Конструкция ножниц:

- 1 — кольцо;
- 2 — рычаг;
- 3 — рабочее полотно;
- 4 — жало;
- 5 — конец;
- 6 — обушок

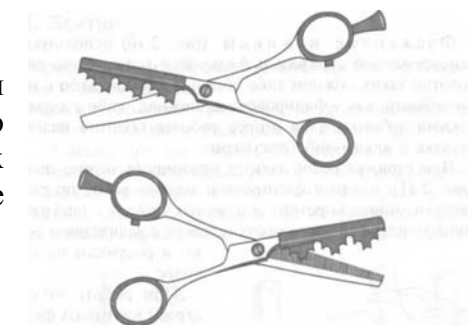


Прямые ножницы предназначены для стрижки волос, бороды и усов, а также для филировки. Прямые ножницы могут быть с длинным, средним и коротким рабочим полотном. Ножницы с длинным рабочим полотном чаще всего применяются для стрижки в мужском зале. Ножницы со средним рабочим полотном являются универсальными и применяются как в мужском, так и в женском зале.

Филировочные ножницы применяются для выполнения филировки и тушевки волос. Они бывают двух видов: односторонние и двусторонние. Двусторонние филировочные ножницы имеют зубчики на двух рабочих полотнах, а односторонние — только на одном полотне. Поэтому односторонние ножницы позволяют срезать больше волос, чем двусторонние.



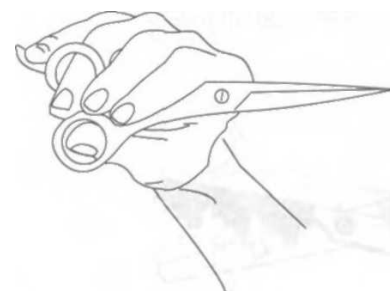
Флажковые ножницы используют для одновременной стрижки и филировки волос. Одно рабочее полотно таких ножниц либо обычное прямое, либо с мелкими зубьями, как у филировочных ножниц, либо с двумя широкими зубьями, а на второе рабочее полотно надевается насадка с каким-либо рисунком.



При работе ножницы держат на первых фалангах пальцев правой руки, при этом большой палец находится в нижнем кольце, а безымянный — в верхнем кольце.

Указательный и средний пальцы располагаются на верхнем рычаге ножниц. Работает только большой палец.

После обслуживания каждого клиента ножницы необходимо продезинфицировать в ультрафиолетовом облучателе или денатурате. Хранить ножницы необходимо в чехле в верхнем ящике туалетного столика.



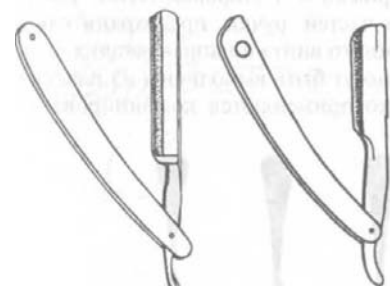
Внимание!

При падении ножниц не надо пытаться их поймать во избежание травмирования.

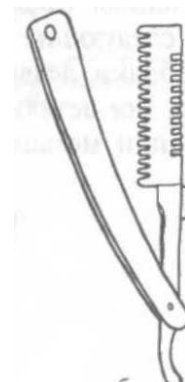
Бритвы

В парикмахерском деле используются бритвы двух видов: опасные и филировочные.

Опасные бритвы предназначены для бритья лица и головы, а также для стрижки и филировки волос.



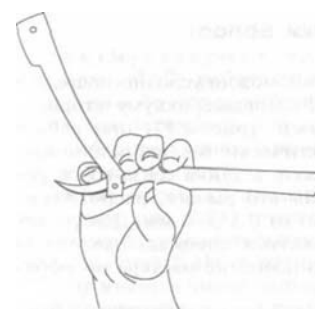
Филировочная бритва, предназначенная только для стрижки и филировки волос. Широко применяются комбинированные бритвы, изготовленные из пластмассы и металла. Выступающие зубцы предохранительной гребенки делают бритву безопасной.



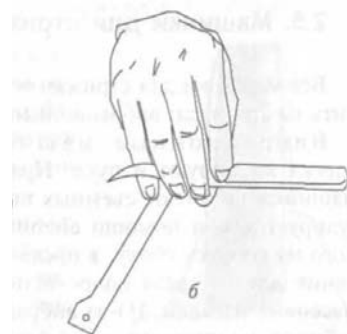
Способы держания опасной бритвы

Существует два способа держания бритвы.

1. Бритва находится в правой руке, при этом жало бритвы направлено вниз, а ее ручка-футляр — вверх. Мизинец лежит на хвостике, большой палец упирается в пяточку, а указательный, средний и безымянный пальцы расположены на верхней кромке шейки с насечками.



2. Бритва находится в правой руке, при этом жало бритвы направлено вверх, а ручка-футляр — вниз. Мизинец лежит под хвостиком, большой палец находится с внутренней стороны шейки с насечками, а указательный, средний и безымянный — с внешней.



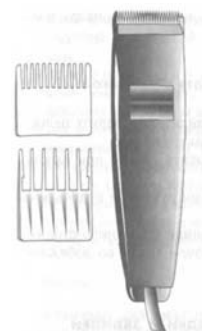
Примечание:

После обслуживания каждого клиента бритву необходимо продезинфицировать в ультрафиолетовом облучателе или денатурате. Кроме того, необходимо поменять лезвие в станке. Бритва должна храниться в футляре в верхнем ящике туалетного столика. Передавать бритву следует в закрытом виде в чехле.

Машинки для стрижки волос

Все машинки для стрижки волос можно условно подразделить на три вида: вибрационные, роторные, аккумуляторные.

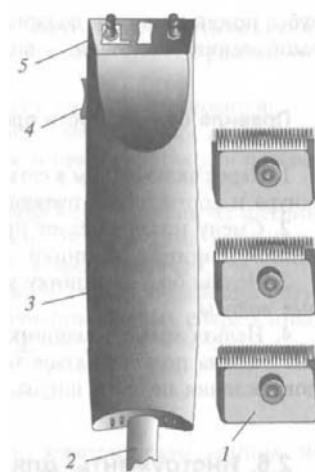
Вибрационные машинки при работе слегка вибрируют в руке. Практически все вибрационные машинки не имеют съемных ножей. Для увеличения длины среза волос используют специальные пластмассовые насадки.



Роторные машинки чаще всего они имеют сменные ножи, которые могут срезать волосы на высоте от 0,1 до 9,5 мм. Эти машинки более удобны в использовании, так как сменные ножи можно или заточить, или поменять на новые.

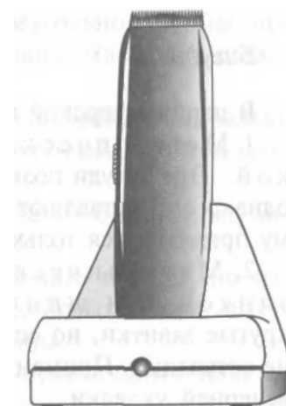
Составные части роторной машинки:

- 1 – комплект сменных ножей;
- 2 – питающий шнур;
- 3 – корпус;
- 4 – выключатель;
- 5 – головка



Аккумуляторные машинки работают как от сети, так и от аккумуляторных батарей, что позволяет использовать их в любых ситуациях, поэтому они более практичны.

При стрижке волос зубья ножей машинки должны быть направлены вверх, а при выполнении окантовки — вниз.



Внимание!

Перед включением в сеть необходимо проверить целостность шнура и соответствие питающего напряжения. Нельзя брать машинку мокрыми руками и стричь мокрые волосы.

Инструменты для укладки и завивки волос

К инструментам для укладки волос, т.е. изменения их структуры на непродолжительное время, относятся бигуди, щипцы и фен.

Бигуди

В современных салонах применяются разнообразные бигуди:

1. Металлические бигуди с планкой и резинкой. Эти бигуди позволяют получить очень крутые завитки, однако они оставляют на волосах заломы от резинки, поэтому применяются только для повседневной укладки.
2. Металлические бигуди без планки с резинкой или шпилькой. С их помощью также получают крутые завитки, но если они не имеют резинки, то заломов не оставляют. Применяются как для повседневной, так и для вечерней укладки.
3. Пластмассовые бигуди с шипами, или «ежики». Позволяют получить мягкие завитки, такие же как и при укладке феном. Применяются для повседневной, вечерней и модельной укладок. Дают возможность накручивать волосы с оттяжкой для получения завитка разной упругости.

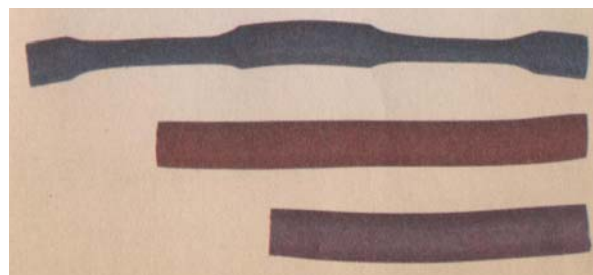


4. Видоизмененные бигуди. К ним относятся:

бигуди «на липучках», которые удерживаются на волосах без зажимов, резинок и шпилек и применяются для повседневных и вечерних укладок; металлические бигуди, имеющие внутри ершик из щетины дикого кабана, предназначенный для удержания волос; они фиксируют кудри и поднимают волосы у корней;

бигуди-бумеранги {папильотки) — гибкие резиновые

бигуди, предназначенные для выполнения модных современных причесок и химической завивки.



Коклюшки

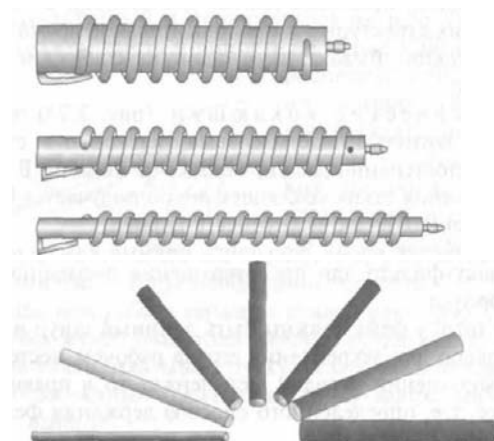
Коклюшки, предназначенные для завивки волос, т.е. изменения их структуры на продолжительное время (минимум на три месяца), бывают двух видов: классические и видоизмененные,

Классические коклюшки представляют собой вогнутые пластмассовые стержни, т.е. суженные в центре и постепенно расширяющиеся к концам. В результате использования таких коклюшек локон получается более мелкий на концах волос и крупнее у корней.

В настоящее время появились прямые классические коклюшки, имеющие волнистую поверхность, которая позволяет получить более естественный завиток. Классические коклюшки различаются между собой также диаметром. Чем крупнее диаметр, тем объемней и легче получается завиток. Каждому диаметру соответствует определенный цвет коклюшки.



Видоизмененные коклюшки позволяют получать завитки различной формы. Так, при использовании спиральных коклюшек получают спиральные завитки, при использовании шпилькообразных коклюшек — гофрированные. В результате использования гибких коклюшек-бумерангов получают объемные завитки.



Щипцы

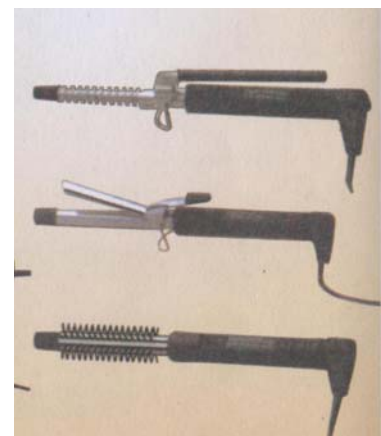
Электрические щипцы используются только для создания локонов и различаются между собой диаметром. В настоящее время существуют электрические щипцы различной формы.

Треугольные щипцы имеют зажим треугольной формы, позволяющий формировать локоны с резким заломом и оставлять волосы прямыми на концах.

Спиральные щипцы снабжены металлической спиралью, огибающей ствол щипцов и не позволяющей локонам спутываться.

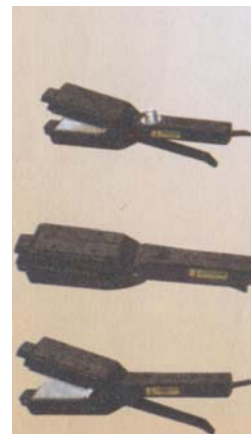
Щипцы-зигзаг позволяют получать четко очерченные локоны с заломленными кончиками.

Щипцы «вэйвмейкер» похожи на обычные щипцы, но нагревающие пластины у них рифленые, позволяющие получать крутые волны определенной ширины.



Щипцы-выпрямители с плоскими нагревающими пластинами.

Перед началом работы для определения температуры нагрева щипцов используют листочек бумаги, который зажимают между рабочими полотнами. Если на бумаге остается четкий след, но цвет ее при этом не изменился, щипцы готовы к работе, если же цвет бумаги под рабочими полотнами изменился, щипцы необходимо остудить.



Фен

Фен, используемый в парикмахерском деле для укладки волос, должен иметь мощность не менее от 1600-1800 Вт и две насадки (рис. 2.22): «сопло» — насадку с узкой щелью для подачи направленной струи воздуха и «диффузор» — насадку для укладки волос при помощи рук.

Фен профессиональный чаще всего выполняется в форме пистолета, имеет ударостойкий пластмассовый корпус, несколько скоростей и обязательно подачу холодного воздуха для фиксации укладки.



Внимание!

Инструменты необходимо регулярно дезинфицировать и по мере загрязнения мыть в мыльном растворе. Перед включением фена в сеть необходимо проверить целостность проводов. Нельзя брать фен мокрыми руками.

Парикмахерское белье.

Пеньюар применяется для всех видов работ. Синтетический пеньюар применяется для стрижки, химической завивки и лечения волос, клеенчатый пеньюар — для окраски. Под пеньюар обязательно прокладывают бумажный воротник или хлопчатобумажную салфетку, так как они используются в течение всей рабочей смены.



Полотенца используются только при мытье волос. На одного клиента полагается два полотенца.

Салфетки хлопчатобумажные размером 75x40 см используются при бритье лица и головы, стрижке волос, мытье, при фиксации химической завивки.



Пелерина синтетическая применяется при укладке волос.



Для окраски и холодной укладки используют специальные воротнички для окраски волос, которые изготавливаются из специальной тонкой резины.



Приспособления для парикмахерских работ

Для парикмахерских работ чаще всего используются следующие приспособления.

Пульверизатор — для смачивания волос при стрижке и укладке, а также нанесения различных лосьонов, создающих объем причёске.

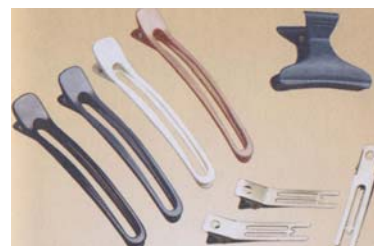


Мисочки — для приготовления красителей, фиксажа для химической завивки и других средств по уходу за волосами.

Кисточки — для разведения и нанесения красителей и других препаратов.



Зажимы пластмассовые и металлические — для разделения волос на зоны и пряди при стрижке, укладке, лечении и окраске.



Мерный стаканчик и шейкер – для смешивания красителей.



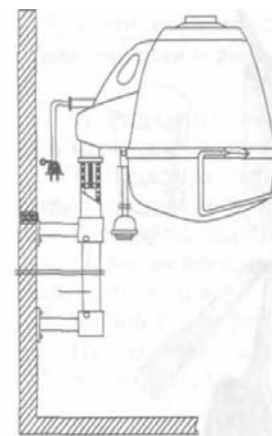
Губки – для нанесения химического состава и фиксажа и др.



Аппаратура, применяемая в парикмахерской

В настоящее время в салонах чаще всего используют три основных вида электрических аппаратов: сушуар, климазон и инфрагрелку.

Сушуары— аппараты для сушки волос. Выпускаются различные модели сушуаров: крепящиеся к стене, передвигающиеся на роликах, прикрепляющиеся непосредственно на рабочем месте, однако все они имеют практически одинаковое устройство. Сушуары должны располагаться от рабочего места не менее 1,5 м. Перед тем как посадить клиента под сушуар необходимо надеть на накрученные бигуди сеточку для волос.



Климазон — аппарат для ускорения химических процессов во время окраски и завивки волос. Климазон чаще всего оснащен компьютером, который позволяет мастеру выбирать оптимальную температуру нагрева и время выдержки составов в зависимости от структуры и состояния волос клиента.



Инфрагрелка представляет собой электронный инфракрасный колпак, позволяющий парикмахеру производить точную обработку, щадящую волосы и кожу головы. Идеально подходит для использования при полной окраске волос любыми красителями, а также при обесцвечивании и удалении краски. Она устроена таким образом, что стимуляция действия химических веществ достигается без высокой температуры.

**Внимание!**

Перед включением электрических аппаратов в сеть необходимо проверить исправность их проводов и наличие заземления. Запрещается включать электрические аппараты мокрыми руками.

Проверка усвоения:**Контрольные вопросы**

Каждый вопрос имеет один или несколько правильных ответов. Выберите правильный.

1. После работы расчёски должны дезинфицироваться:
 1. В ультрафиолетовом облучателе.
 2. В мыльном растворе.
 3. В хлорамине.
 4. В спирте.
2. Способ держания расчёски: расчёска находится в левой руке, зубья её направлены вниз, большой палец находится с внутренней стороны расчёски, указательный – с внешней. Данный способ применяется при:
 1. Расчёсывании волос.
 2. Стрижке волос.
 3. Тушёвке и начёсывании волос.
3. Сколько существует основных способов держания расчёски:
 1. Два.
 2. Три.
 3. Четыре.
 4. Пять.
4. На какие типы делятся расчёски:
 1. Металлические.
 2. Деревянные.
 3. Пластмассовые.
 4. Комбинированные.
5. Круглая щётка «брашинг» предназначена для:
 1. Начёсывания волос.
 2. Холодной укладки волос.
 3. Придания нужного направления прядям волос.
 4. Придания формы концам волос.
6. Назовите правильно: прямые ножницы предназначены только для стрижки:
 1. Волос.
 2. Бороды.
 3. Филировки волос.
7. Как часто нужно дезинфицировать ножницы:
 1. Каждый день.
 2. После каждого клиента.
 3. Каждую неделю.
 4. Каждый месяц.
8. Какие ножницы позволяют срезать больше волос при филировке:
 1. Флажковые ножницы.
 2. Прямые ножницы.
 3. Филировочные односторонние ножницы.
 4. Филировочные двусторонние ножницы.
9. На каких пальцах держат ножницы в рабочем положении:
 1. На большом и безымянном.
 2. На большом и мизинце.
 3. На большом и среднем.

10. Опасные бритвы предназначены только:
1. Для бритья лица.
 2. Для бритья лица и головы.
 3. Для стрижки волос.
 4. Для филировки.
 5. для всего вышеперечисленного.
11. При выполнении окантовки зубья ножей электрической машинки направлены:
1. Вверх.
 2. Вниз.
 3. не имеет значения.
12. Проверка нагрева электрощипцов проверяется с помощью:
1. Ткани.
 2. Бумаги.
 3. Руки.
 4. Ваты.
13. Инфракраска используется для:
1. Сушки волос.
 2. Лечения волос.
 3. Окраски волос.
 4. Обесцвечивания волос.
14. Климазон предназначен для:
1. Стрижки волос.
 2. Окрашивания волос.
 3. Сушки волос.
 4. Ускорения химических процессов окраски.
15. Что используют в парикмахерских при выполнении стрижки волос:
1. Приспособления.
 2. Инструменты.
 3. Оборудование.

Практическое задание:

Группа инструментов	Название инструментов
1.	
2.	
3.	